

Par quoi commencer si je ne connais pas la démarche

Un Portfolio électronique dans quel but ?

Durant vos études à l'Université et dans votre vie extra-universitaire vous développez de multiples connaissances et savoir-faire. Après certaines échéances académiques (examens, rendus de dossiers intermédiaires, fin de cursus), il est parfois difficile de prendre conscience des compétences acquises dans le cadre d'une formation.

Le ePortfolio vous permet de tisser des liens entre les différentes matières étudiées pour documenter vos compétences et suivre votre progression. Chacun de vos travaux est alors intégré dans une réflexion globale sur vos compétences.

En utilisant un outil de ePortfolio, le produit final est comparable à un petit site web ou à un livre électronique. Vous pouvez y accéder à tout moment sur Internet pour le consulter, le modifier ou le partager (par exemple lors d'un entretien d'embauche).

L'outil de ePortfolio proposé par l'UNIL repose sur Mahara, une plateforme répandue dans les Hautes Ecoles suisses.

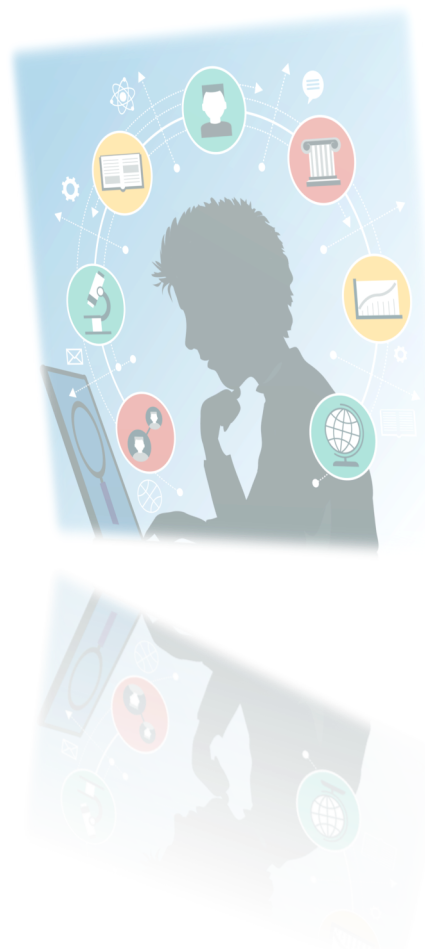
Par quoi commencer

Pour faciliter la réflexion sur ses compétences, ses objectifs et ses stratégies d'amélioration, l'UNIL met à disposition un outil complémentaire aux personnes encore non-familiarisée avec la démarche ePortfolio, **SelfPad**, que vous pouvez utiliser pour vous initier à l'approche réflexive.

SelfPad s'articule autour de quatre scénarios à choix : en autonomie, dans le cadre d'un cours, en accompagnement d'un stage, en formation continue. Dans chacun de ces parcours, vous serez guidés dans les premières étapes de la réflexion pour :

- identifier les activités marquantes réalisées dans le cadre des études ou lors d'expériences extra-universitaires,
- définir et analyser les différentes tâches réalisées lors de chaque activité,
- faire le bilan de chaque activité.

L'interface affiche à chaque étape du parcours des instructions détaillées, illustrées par des propositions et exemples pour mieux comprendre et rédiger vos réflexions. Il est possible en tout temps de revenir aux étapes précédentes et de modifier vos réponses.



L'objectif de SelfPad est de vous initier à la démarche réflexive, pour vous permettre de la poursuivre en autonomie. L'outil peut être utilisé en phase d'initiation ou, si vous préférez, pour réaliser la démarche complète ensuite.

Au cours de cette activité vous produirez différentes synthèses (bilan d'activité, synthèse de compétences, etc) que vous pourrez sauvegarder et exporter vers Mahara pour approfondir votre réflexion.

Vous trouverez sur SelfPad les guides et aides utiles pour démarrer votre portfolio.

Accéder à SelfPad :

▸ en accès direct : <http://sepia.unil.ch/mahara/SelfPad/>

▸ ou via l'onglet SelfPad dans la barre de menu de Mahara :



The screenshot shows the Mahara UNIL interface. At the top, there is a navigation bar with the UNIL logo and the text "Mahara UNIL - Mon ePortfolio". Below this is a menu with several items: "Tableau de bord", "Contenu", "Portfolio", "Groupes", and "SelfPad". The "SelfPad" item is circled in red. Below the menu, the text "Bienvenue" is displayed, followed by a horizontal line and a paragraph: "dans votre espace e-Portfolio personnel. Cet espace vous permet de regrouper vos travaux et documenter vos processus d'apprentissage." Below this, there is a section titled "Vos premiers pas dans l'outil ePortfolio Mahara:" which contains three cards. The first card is for "Etudiant" (Student) with a graduation cap icon and the text "Débuter dans la création de son ePortfolio". The second card is for "Enseignant" (Teacher) with a briefcase icon and the text "Exemples d'activités ePortfolio intégrées à un". The third card is for "Tous" (All) with a plus sign icon and the text "Infos complémentaires et tutoriels".